



## LICEO STATALE “VINCENZO LINARES”

**Liceo Classico / Liceo Scientifico / Liceo delle Scienze Umane**

Via Prof. S. Malfitano n. 2 - 92027 Licata (AG) Tel. 0922 - 772266 Fax 0922 - 775234  
Cod. Fiscale: 81000470849 - Cod. Mecc.: AGPC060002 - e-mail: agpc060002@istruzione.it  
sito web: www.liceolinares.edu.it - pec: agpc060002@pec.istruzione.it

### PROTOCOLLO DI SICUREZZA SCOLASTICA ANTICONTAGIO

## COVID-19



<b>Revisione n. 01</b> <b>07.09.2020</b>	Il presente Protocollo è stato comunicato a tutti i lavoratori ed è tenuto presso ciascuna sede del Liceo Statale “V. Linares”.
<b>CP</b>	



Liceo Statale «V. Linares»  
PROTOCOLLO DI SICUREZZA AZIENDALE  
ANTICONTAGIO COVID-19



### MATRICE DELLE REVISIONI DEL PROTOCOLLO

DATA	REV.	CAUSALE
03/06/2020	00	1^ emissione: misure per i visitatori che occasionalmente si recano nella sede scolastica e svolgimento in sicurezza degli esami di Stato
07/09/2020	01	Misure per l'avvio in sicurezza dell'attività didattica

### COMITATO ANTI COVID-19

NOMINATIVO	RUOLO
Prof.ssa Rosetta Greco	Dirigente Scolastica
Ing. Benito Macchiarola	RSPP
Dott.ssa Calogera Maria Ceraulo	Medico Competente
Dott.ssa Pamela Cellura	DSGA
Prof. Francesco Sanfilippo	RLS - RSU
Prof. Angelo Bonfiglio	RSU
Sig.ra Anna Asaro	RSU
Prof.ssa Elisabetta Gabriele	Primo Collaboratore DS
Prof.ssa Francesca Bosa	Secondo collaboratore DS
Prof.ssa Silvana Bracco	Responsabile plesso "F. Morvillo"

### REFERENTE SCOLASTICO PER COVID-19

**Sede centrale:** Proff. Elisabetta Gabriele e Francesca Bosa (sostituto)

**Plesso "F. Morvillo":** Proff. Silvana Bracco e Angela Mancuso (sostituto)



Liceo Statale «V. Linares»  
**PROTOCOLLO DI SICUREZZA AZIENDALE  
ANTICONTAGIO COVID-19**



## **1. PREMESSA**

La nostra realtà lavorativa, secondo il documento tecnico dell'INAIL dell'Aprile 2020, rappresenta uno di quei settori che comportano un livello di rischio integrato medio basso e intrinsecamente aggregazioni che possono veicolare il possibile contagio, rientrando per tale ragione in una classe di rischio di aggregazione medio alto.

Il Liceo Statale “V. Linares”, in relazione alle situazioni di pandemia venutesi a creare con la diffusione del COVID-19 ed in conformità a tutte le disposizioni legislative vigenti, ha adottato tutte le misure per il contrasto e il contenimento della diffusione del virus COVID-19 negli ambienti di lavoro.

Il presente protocollo in rev. 01 costituisce aggiornamento del protocollo precedentemente redatto, in vista della riapertura in sicurezza della sede scolastica.

Il presente documento è stato predisposto dal dirigente scolastico in collaborazione con il comitato anti COVID-19 e riporta le misure di contenimento e prevenzione del contagio da SARS-CoV-2 per la ripresa delle attività didattiche in presenza.

Il presente protocollo non costituisce aggiornamento del documento di valutazione dei rischi (DVR), in quanto tale aggiornamento non si ritiene giustificato in relazione al rischio associato all'infezione da SARS-CoV-2, non essendo lo stesso un rischio di natura professionale legato allo svolgimento dell'attività lavorativa, come autorevolmente chiarito da parte di Enti e Organi di vigilanza.

Il protocollo sarà allegato ad integrazione del DVR, sia perché contiene misure organizzative e di prevenzione e protezione non previste, sia anche per dare evidenza dei comportamenti dell'istituto scolastico nei confronti dell'epidemia in corso.

Le norme del presente protocollo si estendono alle aziende in appalto che possono svolgere attività a qualunque titolo all'interno della sede scolastica.

## **2. OBIETTIVO DEL PROTOCOLLO**

Obiettivo del presente protocollo è contemplare le misure volte al contrasto e al contenimento della diffusione del virus COVID-19, destinate al personale della scuola, agli alunni, alle famiglie e a chiunque abbia accesso a qualsiasi titolo nella sede scolastica.



### 3. INFORMAZIONE

La scuola si impegna ad informare preventivamente i lavoratori e chiunque entri all'interno della struttura scolastica (studenti, genitori, ditte esterne, ecc.) circa le disposizioni delle Autorità e quelle contenute nel presente protocollo, mediante il sito WEB, depliant, cartelli e infografiche, nonché specifica segnaletica di avvertimento e sicurezza.

In particolare, le informazioni riguardano:

- l'obbligo di rimanere al proprio domicilio, contattando il medico di famiglia, in caso di sintomatologia e/o temperatura corporea superiore a 37.5° C. Si riportano di seguito i sintomi più comuni di COVID-19 nella popolazione generale: febbre, brividi, tosse, difficoltà respiratorie, perdita improvvisa o diminuzione dell'olfatto, perdita o alterazione del gusto, rinorrea/congestione nasale, faringodinia, diarrea;
- il divieto di ingresso o di permanenza in istituto qualora sussistano condizioni di pericolo: sintomi di influenza, febbre, provenienza da zone a rischio o contatto con persone positive al virus nei 14 giorni precedenti, ecc.);
- l'obbligo di dichiarare tempestivamente laddove, anche successivamente all'ingresso, insorgano condizioni di pericolo;
- l'impegno a rispettare tutte le disposizioni delle Autorità e del dirigente scolastico nel fare accesso in istituto (in particolare, indossare la mascherina, mantenere la distanza di sicurezza, osservare le regole di igiene delle mani e tenere comportamenti corretti sul piano dell'igiene);
- l'impegno a informare tempestivamente e responsabilmente il dirigente scolastico e il referente COVID-19 della presenza di qualsiasi sintomo influenzale durante l'espletamento della prestazione lavorativa, avendo cura di rimanere ad adeguata distanza dalle persone presenti;
- l'individuazione dei percorsi differenziati per la popolazione scolastica al fine di evitare assembramenti in entrata e in uscita;
- l'importanza dell'immediata comunicazione al dirigente scolastico o al referente scolastico per COVID-19 nel caso in cui un componente del personale risulti contatto stretto di un caso confermato COVID-19;
- la sensibilizzazione del personale scolastico sull'importanza di individuare precocemente eventuali segni/sintomi e comunicarli tempestivamente al referente scolastico per COVID-19.

### 4. INFORMAZIONE ALLE FAMIGLIE

Al fine di contenere la diffusione del COVID-19, il coinvolgimento delle famiglie risulta essere di primaria importanza; le stesse devono essere preventivamente informate, tramite la pubblicazione del protocollo sul sito WEB della scuola, riguardo:

- l'obbligo di valutare preliminarmente lo stato di salute dei propri figli e procedere all'esonero degli stessi dall'attività scolastica in presenza di sintomatologia assimilabile al COVID-19;
- gli orari differenziati e le modalità che gli alunni devono rispettare per l'ingresso e l'uscita;
- l'importanza dell'immediata comunicazione al dirigente scolastico e al referente scolastico per COVID-19 qualora l'alunno/a risultasse contatto stretto di un caso confermato COVID-19;



- l'importanza della tempestiva comunicazione al dirigente scolastico e al referente scolastico per COVID-19 di eventuali assenze per motivi sanitari, in modo da rilevare eventuali cluster di assenze nella stessa classe.

## 5. MODALITÀ DI INGRESSO A SCUOLA

La preconditione per la presenza a scuola di studenti e di tutto il personale a vario titolo operante è:

- l'assenza di sintomatologia respiratoria o di temperatura corporea superiore a 37.5°C anche nei tre giorni precedenti;
- non essere stati in quarantena o isolamento domiciliare negli ultimi 14 giorni;
- non essere stati a contatto con persone positive, per quanto di propria conoscenza, negli ultimi 14 giorni;
- il rientro nella sede scolastica di lavoratori o studenti già positivi all'infezione da COVID-19 dovrà essere preceduto da una comunicazione, rilasciata dal dipartimento di prevenzione territoriale di competenza, avente ad oggetto la certificazione medica da cui risulti la "avvenuta negativizzazione" del tampone.

L'accesso alla sede scolastica è consentito ai soggetti muniti di mascherina e previa igienizzazione delle mani tramite dispenser posti nei punti di ingresso e adeguatamente segnalati; l'obbligo della mascherina decade per i soggetti per i quali non è previsto l'uso (ad es. soggetti disabili).

## 6. GESTIONE ENTRATA E USCITA

Al fine di limitare al massimo gli assembramenti e prevenire il rischio di interferenza tra i flussi in ingresso e in uscita, oltre agli orari saranno differenziati anche i percorsi, chiaramente identificati con segnaletica e frecce direzionali.

Tutti gli alunni accederanno e abbandoneranno la sede scolastica in fila indiana.

Gli alunni accederanno a scuola dalle ore 8:00 alle ore 8:15, utilizzando gli ingressi assegnati e seguendo i percorsi segnalati all'interno dell'edificio scolastico.

Gli alunni con disabilità motoria accederanno in istituto utilizzando la rampa di accesso dell'ingresso principale.

Solo in casi eccezionali si ammetteranno alunni in ritardo, se accompagnati dai genitori e autorizzati dal dirigente scolastico o dai suoi collaboratori.

Anche l'uscita avverrà in maniera scaglionata e secondo i percorsi indicati dalle frecce direzionali della segnaletica a terra.

I collaboratori scolastici sono tenuti a sorvegliare che gli alunni, durante l'entrata e l'uscita, seguano le indicazioni e le modalità individuate dalla scuola e indossino la mascherina.

È garantita la presenza di igienizzanti contenuti in dispenser posti immediatamente in ogni ingresso.

Compatibilmente con le condizioni climatiche e la possibilità di vigilanza le porte saranno mantenute aperte al fine di garantire un continuo ricambio d'aria.

## 7. MODALITÀ DI ACCESSO DEI VISITATORI

Si prevede la regolazione degli eventuali accessi esterni concernenti l'utenza genitoriale, i fornitori, gli addetti a manutenzione e lavori, i collaboratori occasionali, gli incaricati di specifiche funzioni



Liceo Statale «V. Linares»  
**PROTOCOLLO DI SICUREZZA AZIENDALE  
ANTICONTAGIO COVID-19**



previste dall'ordinamento scolastico e, in generale, i visitatori a qualsiasi e giustificato titolo ammessi presso gli uffici di segreteria dell'istituto scolastico.

A tal fine si adottano misure ispirate ai seguenti criteri:

- ordinario ricorso agli strumenti di comunicazione a distanza (telefono, posta elettronica, PEC, ecc.);
- regolare registrazione dei visitatori ammessi, con indicazione, per ciascuno di essi, dei dati anagrafici (nome, cognome, data di nascita, luogo di residenza), dei relativi recapiti telefonici, nonché della data di accesso e del tempo di permanenza;
- limitazione degli accessi ai casi di effettiva necessità amministrativo-gestionale ed operativa, possibilmente previa prenotazione e relativa programmazione;
- accesso delle persone esterne ai singoli uffici uno alla volta, evitando il più possibile situazioni di assembramento e di interferenze tra i flussi dei percorsi;
- predisposizione di apposite postazioni (con tavolo e sedia) per gli utenti esterni, in prossimità degli ingressi alle varie stanze degli uffici, dotate di igienizzante per le mani, barriera para fiato e penna per eventuale apposizione di firme su documentazione a loro pertinente o compilazione di modulistica necessaria allo svolgimento del servizio richiesto da parte di utenza esterna.

In ogni caso, sono obbligatori l'igienizzazione delle mani e l'uso della mascherina da parte delle persone esterne che accederanno a scuola; inoltre le stesse dovranno compilare l'autodichiarazione attestante:

- di non avere sintomatologia respiratoria o temperatura corporea superiore a 37.5°C anche nei tre giorni precedenti;
- di non essere stato in quarantena o isolamento domiciliare negli ultimi 14 giorni;
- di non essere stato a contatto con persone positive, per quanto di propria conoscenza, negli ultimi 14 giorni;
- di non provenire da zone a rischio.

I collaboratori scolastici addetti alla portineria sono tenuti a vigilare che i visitatori esterni indossino la mascherina e abbiano igienizzato le mani prima dell'ingresso in istituto.

## **8. GESTIONE FORNITORI ESTERNI**

Al fine di ridurre il più possibile le occasioni di contatto interferente con il personale scolastico, l'accesso dei fornitori esterni è consentito esclusivamente mediante appuntamento; gli autisti dei mezzi di trasporto devono rimanere a bordo dei propri mezzi: non è consentito l'accesso agli uffici per nessun motivo. Per le necessità di approntamento delle attività di carico e scarico, il trasportatore dovrà attenersi alla rigorosa distanza di un metro ed indossare la protezione delle vie respiratorie.

Le norme della presente sezione si estendono alle aziende in appalto che possono organizzare sedi e cantieri permanenti e provvisori all'interno della scuola su incarico dell'ente proprietario.

La consegna del materiale da parte del fornitore esterno avverrà, se possibile, in prossimità dell'ingresso principale della scuola nel rispetto del distanziamento di sicurezza e successivamente preso in carico dal personale scolastico.



Liceo Statale «V. Linares»  
**PROTOCOLLO DI SICUREZZA AZIENDALE  
ANTICONTAGIO COVID-19**



Per evidenti motivazioni di movimentazione (uso di traspallet, carrelli elevatori, ecc.) è consentito l'accesso a scuola del fornitore, evitando o riducendo le occasioni di contatto con il personale scolastico in forza.

## **9. ORGANIZZAZIONE AZIENDALE**

Al fine di garantire la ripresa dell'attività didattica in presenza e le più opportune condizioni di salubrità e sicurezza degli ambienti di lavoro, si adottano le seguenti misure:

- riorganizzazione degli spazi didattici garantendo il distanziamento di sicurezza tra gli alunni e tra gli alunni e l'insegnante;
- individuazione e segnalazione di percorsi differenziati di entrata e di uscita;
- affissione di segnaletica informativa;
- limitazione degli spostamenti all'interno dei plessi ed accesso regolamentato agli spazi comuni;
- formazione del personale scolastico in merito alle misure per il contrasto ed il contenimento della diffusione del COVID-19;
- regolamentazione degli accessi di visitatori esterni;
- installazione presso gli ingressi di colonnina per dispenser igienizzante;
- sorveglianza sanitaria eccezionale;
- costituzione del Comitato anti COVID-19, deputato all'applicazione e alla verifica periodica delle regole del presente protocollo di sicurezza;
- identificazione dei referenti scolastici per COVID-19;
- promozione dell'uso di App Immuni.

## **10. SPOSTAMENTI INTERNI, RIUNIONI E FORMAZIONE**

Gli spostamenti all'interno della sede scolastica devono essere limitati al minimo indispensabile. Gli spostamenti per recarsi in palestra o nei laboratori devono avvenire in file ordinate, evitando assembramenti e indossando la mascherina (stesso dicasi per il rientro in aula).

Viene tenuto un registro degli alunni e del personale di ciascun gruppo classe e di ogni contatto che, almeno nell'ambito didattico e al di là della normale programmazione, possa intercorrere tra gli alunni ed il personale di classi diverse (es. gli spostamenti provvisori e/o eccezionali di studenti fra le classi) per facilitare l'identificazione dei contatti stretti da parte del DdP della ASL competente territorialmente.

Saranno favoriti la formazione del personale in modalità e-learning e il ricorso alle riunioni con modalità telematica ove non sia possibile garantire il distanziamento interpersonale.

## **11. GESTIONE SPAZI COMUNI**

L'accesso agli spazi comuni è contingentato ed è consentito a condizione:

- di una ventilazione continua dei locali;
- di un tempo ridotto di permanenza all'interno di tali spazi;



- del mantenimento del distanziamento di sicurezza interpersonale;
- di assicurare l'utilizzo di mascherine ove non sia possibile mantenere il distanziamento interpersonale;
- di evitare la creazione di assembramenti.

È garantita la sanificazione periodica e la pulizia giornaliera degli spazi di fruizione condivisa. Vengono rimossi riviste, libri e quant'altro possa essere significato di manipolazione non necessaria e pertinente per l'utilizzo in sicurezza degli spazi comuni.

In sala professori sono collocati dispenser di soluzione igienizzante per le mani.

Le postazioni di lavoro degli uffici amministrativi garantiscono il distanziamento di sicurezza e sono munite di barriere separatorie trasparenti (para fiato). È da evitare l'uso promiscuo di oggetti.

L'utilizzo dei distributori automatici da parte degli studenti sarà autorizzato dal docente solo in casi di urgente necessità.

### ***Aule***

I banchi vanno rigorosamente mantenuti nella posizione segnata sul pavimento dell'aula; in tal modo è rispettato il distanziamento interpersonale (di un metro con i compagni e di due metri con l'insegnante) e salvaguardato lo spazio per eventuali spostamenti.

Il principio del distanziamento fisico deve essere combinato con quello dell'arieggiamento frequente; da qui l'attenzione alle finestre dell'aula, che si dovrebbero poter tenere aperte anche durante le lezioni.

Il terzo principio da rispettare, in combinazione con i due precedenti e sempre come misura di prevenzione del rischio di contagio da COVID-19, è quello della periodica igiene delle mani con prodotti a base alcolica; si ritiene, dunque, importante che ogni aula sia dotata di dispenser di gel igienizzante, ad uso sia degli allievi che dei docenti.

Durante la permanenza a scuola, gli studenti sono tenuti a rispettare rigorosamente il divieto di uscire dalle aule se non in casi di urgente necessità. I docenti e i collaboratori scolastici sono chiamati a vigilare e ad intervenire tempestivamente per bloccare/evitare comportamenti impropri che potrebbero mettere a repentaglio l'incolumità di tutti, segnalando alla dirigenza situazioni scorrette di mancato rispetto delle regole.

I docenti avranno massima tempestività nell'ingresso in aula al cambio dell'ora e, soprattutto, dopo l'intervallo.

Gli zaini contenenti il materiale didattico e i cappotti/giubbotti saranno tenuti appesi alla spalliera di ciascuna sedia.

È assolutamente vietato, a conclusione delle lezioni, lasciare libri, quaderni e materiale didattico in classe.

Ogni aula sarà dotata di materiale per igienizzare, al cambio dell'ora, la postazione del docente. Sarà cura del docente che ha completato la lezione ottemperare a tale compito.

Al cambio dell'ora e durante l'intervallo si provvederà ad aerare l'aula; il docente vigilerà su tale pratica.

Il personale docente dovrà trovarsi in aula cinque minuti prima dell'ingresso degli alunni per accoglierli e garantire il rispetto delle norme di sicurezza. Avrà inoltre cura di igienizzare le mani o lavarle frequentemente nell'arco della mattinata, mantenersi dietro la cattedra a due metri dagli alunni, privilegiare le interrogazioni dal posto e favorire il ricambio d'aria aprendo le finestre.





### ***Sala insegnanti***

La sala insegnanti può essere regolarmente utilizzata, ma nel rispetto del principio del distanziamento fisico di almeno 1 m tra tutte le persone che la occupano. Sarà dunque individuato il numero massimo di persone che possono accedervi contemporaneamente ed esposto all'esterno un cartello indicante la sua massima capienza.

Resta confermata anche per la sala insegnanti l'applicazione delle altre misure di prevenzione del rischio di contagio da COVID-19, vale a dire l'utilizzo della mascherina chirurgica, l'areeggiamento frequente dell'ambiente e la presenza di un dispenser di soluzione alcolica per la disinfezione delle mani.

### ***Laboratori***

L'uso dei laboratori deve essere preventivamente concordato dal docente con il collaboratore scolastico o l'assistente tecnico che ha in carico l'aula.

A conclusione dell'attività didattica laboratoriale, gli studenti provvederanno al riassetto in autonomia della postazione di lavoro; i collaboratori scolastici procederanno, invece, alla igienizzazione e aerazione dei locali nell'alternarsi tra un gruppo classe e l'altro.

### ***Palestre***

Per quanto possibile, si predilige l'attività motoria all'aperto.

Durante lo svolgimento delle attività al chiuso si favorirà il ricambio continuo dell'aria, si garantirà il distanziamento interpersonale di almeno 2 metri tra gli allievi ed altrettanto tra gli allievi e il docente, saranno privilegiate attività fisiche sportive individuali.

La palestra verrà utilizzata evitando la promiscuità tra le classi; in relazione alle sue dimensioni verrà valutata la possibilità di ospitare due classi contemporaneamente, sempre nel rispetto di quanto sopra indicato (distanziamento, aerazione, attività fisiche sportive individuali).

### ***Ricreazione***

La ricreazione si svolgerà all'interno della propria aula ed avrà una durata (10:55-11:15) di 20 minuti. Durante tale intervallo gli alunni rispetteranno il distanziamento fisico e indosseranno la mascherina, che può essere abbassata nel momento in cui devono bere o mangiare. Inoltre, potranno recarsi uno per volta ai servizi igienici che, per evitare assembramenti, saranno attentamente sorvegliati dai collaboratori scolastici di settore.

Gli studenti avranno cura di portarsi da casa la merenda e la bevanda da consumare durante la pausa ricreativa. Non è consentito introdurre, dall'esterno, panini o bevande durante l'orario delle lezioni.

### ***Servizi igienici***

Gli studenti si recheranno ai servizi igienici in caso di effettiva necessità e uno alla volta; i collaboratori scolastici sono tenuti a scrupolosa vigilanza al fine di evitare un afflusso superiore alla capienza.

Le uscite degli alunni dalle classi vanno annotate dai docenti su apposito foglio.

## **12. PULIZIA, IGIENIZZAZIONE E SANIFICAZIONE DEI LOCALI SCOLASTICI**

La pianificazione delle attività di pulizia, la disinfezione e la sanificazione all'interno dei locali scolastici sono basate sulle indicazioni contenute nel Documento dell'INAIL 2020 "*Gestione delle operazioni di pulizia, disinfezione e sanificazione nelle strutture scolastiche*".



Liceo Statale «V. Linares»  
**PROTOCOLLO DI SICUREZZA AZIENDALE  
ANTICONTAGIO COVID-19**



Inoltre, viene tenuto apposito registro in cui vengono annotate le attività di pulizia/disinfezione/sanificazione svolte nelle diverse aree dell'istituto scolastico.

L'Istituzione scolastica assicura la pulizia giornaliera e la sanificazione periodica dei locali, degli ambienti, delle postazioni di lavoro e delle aree comuni.

Nel caso di presenza di una persona con COVID-19 all'interno dei locali scolastici, si procede alla pulizia e sanificazione dei suddetti secondo le disposizioni della circolare n. 5443 del 22 febbraio 2020 del Ministero della Salute e del Rapporto ISS COVID-19 n. 58/2020.

È obbligatorio che le persone presenti a scuola adottino tutte le precauzioni igieniche, in particolare per le mani. Ai lavoratori è raccomandata la frequente pulizia delle mani con acqua e sapone; a tale scopo, nei servizi igienici, sono messi a disposizione idonei mezzi detergenti per le mani.

### **13. DISPOSITIVI DI PROTEZIONE INDIVIDUALE**

Gli studenti devono indossare la mascherina chirurgica nei momenti di ingresso e di uscita, in ogni spostamento all'interno dell'aula e/o di qualunque ambiente della scuola e in tutte le situazioni in cui non è possibile il mantenimento della distanza di almeno un metro.

Tutto il personale scolastico (docenti, collaboratori scolastici, assistenti amministrativi) deve indossare la mascherina di tipo "chirurgico" e, laddove previsto, il dispositivo di protezione facciale (visiera) che deve essere loro cura igienizzare frequentemente.

L'avvenuta consegna o la messa a disposizione dei DPI ai lavoratori è registrata tramite scheda di avvenuta consegna.

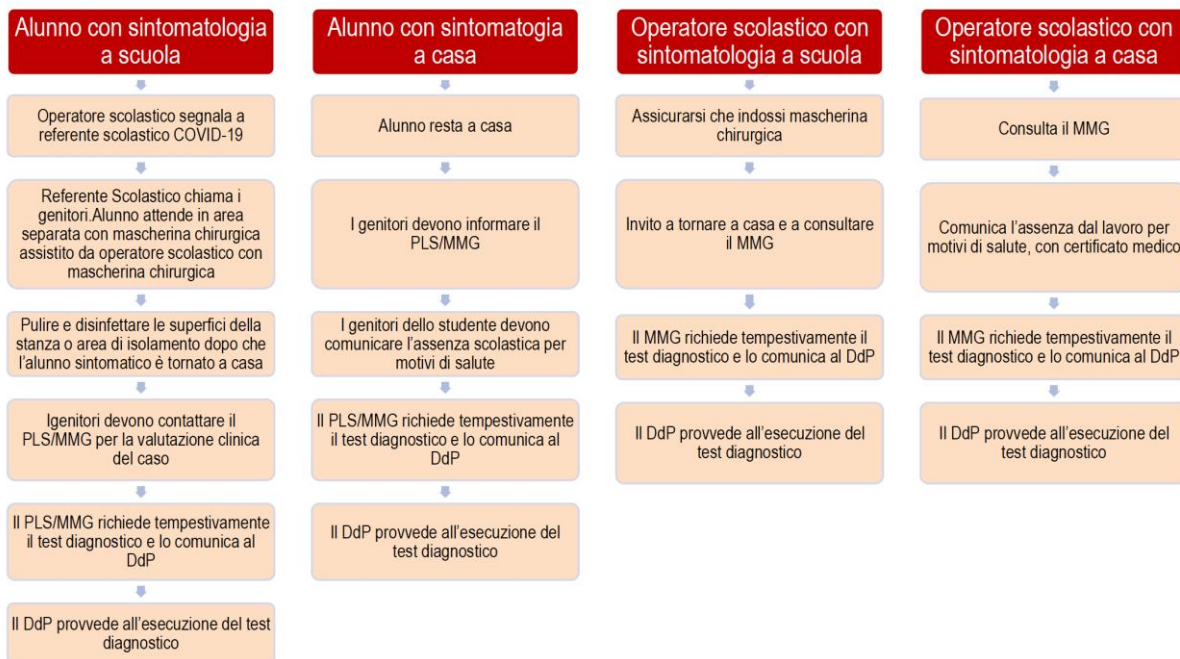
I genitori e gli utenti tutti possono accedere alla sede scolastica solo se muniti di mascherina.

### **14. GESTIONE DI SOGGETTO SINTOMATICO A SCUOLA**

Nel caso in cui, in ambiente scolastico, un alunno o un componente del personale presentino un aumento della temperatura corporea al di sopra di 37,5° C o un sintomo compatibile con COVID-19, si procederà ad intraprendere le azioni previste dal Rapporto ISS COVID-19 n. 58 /2020 "*Indicazioni operative per la gestione di casi e focolai di SARS-CoV-2 nelle scuole e nei servizi educativi dell'infanzia*" e riportate nel seguente schema riassuntivo;



### Allegato 1: Schema riassuntivo



In ciascun plesso scolastico è individuato un ambiente dedicato all'accoglienza e isolamento di eventuali persone che dovessero manifestare una sintomatologia compatibile con COVID-19. I minori non devono restare soli ma con un adulto munito di DPI fino a quando non saranno affidati a un genitore /tutore legale.

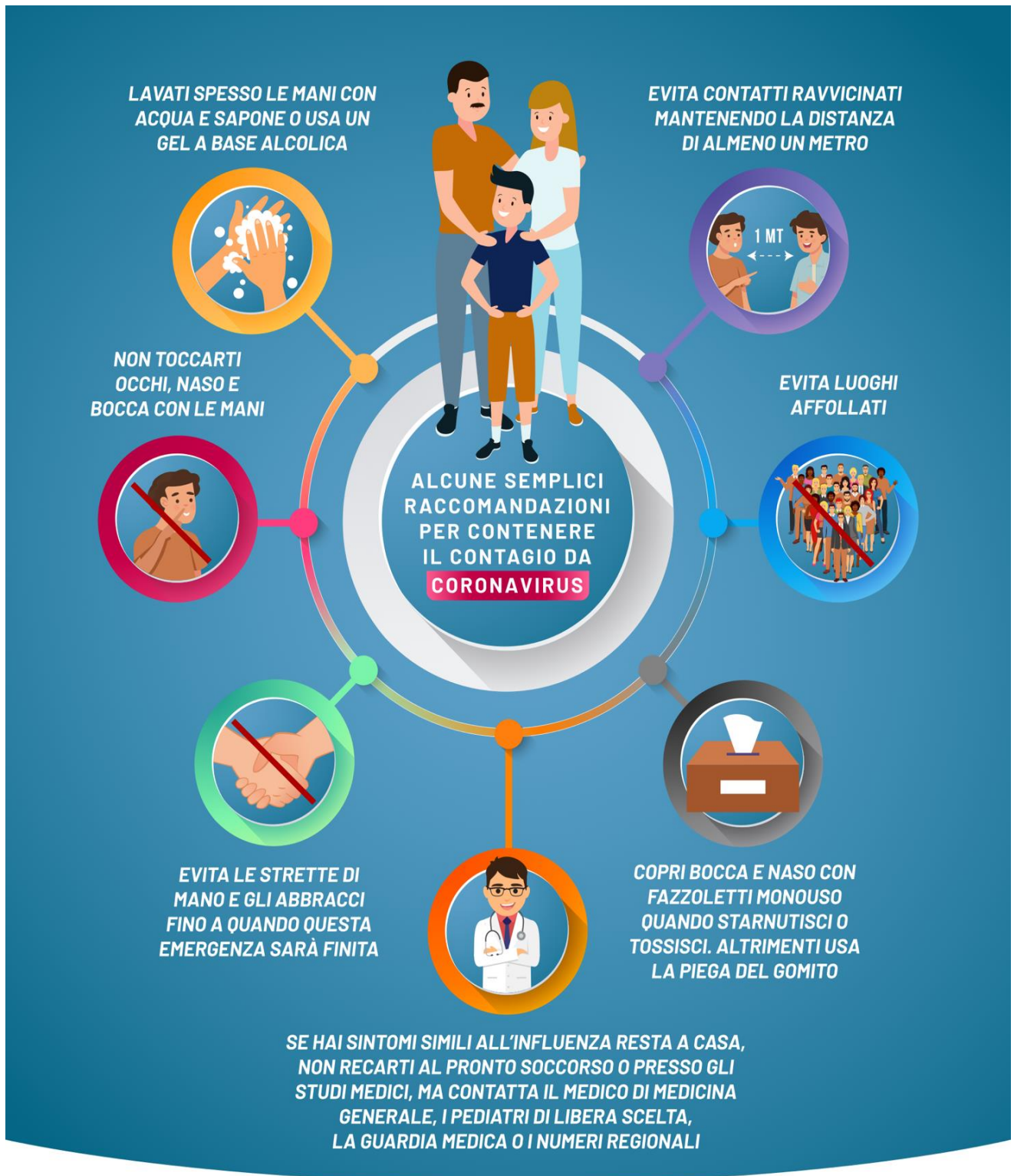
### 15. SORVEGLIANZA SANITARIA ECCEZIONALE - LAVORATORI FRAGILI

Ai lavoratori e alle lavoratrici è assicurata la possibilità di richiedere al dirigente scolastico l'attivazione di adeguate misure di sorveglianza sanitaria, in ragione del rischio connesso all'esposizione al COVID-19, in presenza di patologie con scarso compenso clinico (Circolare interministeriale del Ministero della Salute e del Ministero del Lavoro e delle Politiche Sociali 4 settembre 2020, n. 13).

### 16. AGGIORNAMENTO DEL PROTOCOLLO

Il presente Protocollo potrà essere oggetto di modifiche ed integrazioni in relazione alla variazione dell'andamento epidemiologico dei contagi e/o all'introduzione di nuove disposizioni da parte delle Autorità.

IL DIRIGENTE SCOLASTICO  
(Prof.ssa Rosetta Greco)





## ISTRUZIONI PER IL CORRETTO LAVAGGIO DELLE MANI

Lavare frequentemente le mani è importante, soprattutto quando trascorri molto tempo fuori casa, in luoghi pubblici. Il lavaggio delle mani è particolarmente importante in alcune situazioni, ad esempio:

### PRIMA DI

- mangiare
- maneggiare o consumare alimenti
- somministrare farmaci
- medicare o toccare una ferita
- applicare o rimuovere le lenti a contatto
- usare il bagno
- cambiare un pannolino
- toccare un ammalato

### DOPO

- aver tossito, starnutito o soffiato il naso
- essere stati a stretto contatto con persone ammalate
- essere stati a contatto con animali
- aver usato il bagno
- aver cambiato un pannolino
- aver toccato cibo crudo, in particolare carne, pesce, pollame e uova
- aver maneggiato spazzatura
- aver usato un telefono pubblico, maneggiato soldi, ecc.
- aver usato un mezzo di trasporto (bus, taxi, auto, ecc.)
- aver soggiornato in luoghi molto affollati, come palestre, sale da aspetto di ferrovie, aeroporti, cinema, ecc.

Il lavaggio delle mani ha lo scopo di garantire un'adeguata pulizia e igiene delle mani attraverso una azione meccanica. Per l'igiene delle mani è sufficiente il comune sapone. In assenza di acqua si può ricorrere ai cosiddetti igienizzanti per le mani (hand sanitizers), a base alcolica. Si ricorda che una corretta igiene delle mani richiede che si dedichi a questa operazione non meno di 40-60 secondi se si è optato per il lavaggio con acqua e sapone e non meno di 30-40 secondi se invece si è optato per l'uso di igienizzanti a base alcolica. Questi prodotti vanno usati quando le mani sono asciutte, altrimenti non sono efficaci. Se si usano frequentemente possono provocare secchezza della cute. In commercio esistono presidi medico-chirurgici e biocidi autorizzati con azione battericida, ma bisogna fare attenzione a non abusarne. L'uso prolungato potrebbe favorire nei batteri lo sviluppo di resistenze nei confronti di questi prodotti, aumentando il rischio di infezioni.



Ministero della Salute

Previene le infezioni con il corretto lavaggio delle mani



Ministero della Salute

Direzione generale della comunicazione e dei rapporti europei e internazionali Ufficio 2

stampa

Centro Stampa Ministero della Salute

Finito di stampare nel mese di gennaio 2020

[www.salute.gov.it](http://www.salute.gov.it)

### con acqua e sapone

occorrono 60 secondi

- 1 Bagna bene le mani con l'acqua
- 2 Applica una quantità di sapone sufficiente per coprire tutta la superficie delle mani
- 3 Friziona bene le mani palmo contro palmo
- 4 Friziona il palmo sinistro sopra il dorso destro intrecciando le dita tra loro e viceversa
- 5 Friziona il dorso delle dita contro il palmo opposto tenendo le dita strette tra loro
- 6 Friziona le mani palmo contro palmo avanti e indietro intrecciando le dita della mano destra incrociate con quelle della sinistra
- 7 Friziona il pollice destro mantenendolo stretto nel palmo della mano sinistra e viceversa
- 8 Friziona ruotando avanti e indietro le dita della mano destra strette tra loro nel palmo della mano sinistra e viceversa
- 9 Friziona il polso ruotando avanti e indietro le dita della mano destra strette tra loro sul polso sinistro e ripeti per il polso destro
- 10 Sciacqua accuratamente le mani con l'acqua
- 11 Asciuga accuratamente le mani con una salvietta monouso
- 12 Usa la salvietta monouso per chiudere il rubinetto

- 1 Versa nel palmo della mano una quantità di soluzione sufficiente per coprire tutta la superficie delle mani
- 2 Friziona le mani palmo contro palmo
- 3 Friziona il palmo sinistro sopra il dorso destro intrecciando le dita tra loro e viceversa
- 4 Friziona bene palmo contro palmo
- 5 Friziona bene i dorsi delle mani con le dita
- 6 Friziona il pollice destro mantenendolo stretto nel palmo della mano sinistra e viceversa
- 7 Friziona ruotando avanti e indietro le dita della mano destra strette tra loro nel palmo della mano sinistra e viceversa
- 8 Friziona il polso ruotando avanti e indietro le dita della mano destra strette tra loro sul polso sinistro e ripeti per il polso destro
- 9 Una volta asciutte le tue mani sono pulite

### con la soluzione alcolica

occorrono 30 secondi



**Liceo Statale «V. Linares »  
PROTOCOLLO DI SICUREZZA AZIENDALE  
ANTICONTAGIO COVID-19**

**tecnologica:service**

**VADEMECUM PER IL CORRETTO UTILIZZO DELLE MASCHERINE**

1. Prima di indossare la mascherina, lavati le mani con acqua e sapone o con una soluzione alcolica.
2. Copri bocca e naso con la mascherina assicurandoti che aderisca bene al volto.
3. Evita di toccare la mascherina mentre la indossi, se la tocchi, lavati le mani.
4. Quando diventa umida, sostituiscila con una nuova e non riutilizzarla;
5. Togli la mascherina rimuovendola da dietro (dall'elastico) e non toccare la parte anteriore della mascherina; gettala immediatamente in un sacchetto chiuso e lavati le mani con un detergente a base di alcool o acqua e sapone.



## MASCHERE DI PROTEZIONE

Le tipologie di mascherine maggiormente utilizzate:

### MASCHERA CHIRURGICA

**Protezione verso l'esterno:**

Trattiene le sole particelle emesse da chi la indossa. Non ha la funzione di proteggere il portatore da agenti patogeni esterni;

Viene utilizzata per evitare che chi la indossa propaghi il virus attraverso starnuti e colpi di tosse;

E' più comoda dato che veste in maniera più larga sul volto;

Può essere indossata dai cittadini;

Si trova di frequente presso le farmacie.

### FFP2/FFP3

**Protezione verso chi le Indossa:**

Filtrano l'aria inspirata proteggendo chi le indossa ed alcune tipologie filtrano anche l'aria espirata (protezione verso l'esterno);

Livelli raccomandati dall'OMS (Organizzazione Mondiale della Sanità). Le FFP2 filtrano oltre il 92% delle particelle in sospensione, le FFP3 arrivano a valori pari o superiori al 98%;

Devono aderire al volto ed essere indossate correttamente (vedere istruzioni);

Vanno indossate prevalentemente dal personale sanitario come da indicazione OMS

Si trovano presso rivenditori specializzati.



## MASCHERE DI PROTEZIONE -

COVID-19: esempi di quando usare un DPI e quando una Mascherina<sup>(1)</sup>

### Mascherina chirurgica

**Casa:**

- Persone con sintomi respiratorie.
- Badanti.

**Ospedale:**

- Tutto il personale non in diretto contatto con il paziente infetto.

**Lavoro:**

- Solo per prevenire il contagio<sup>(2)</sup>

**All'aperto:**

- Non sono necessarie, ma se tollerate possono essere usate

### FFP2 o FFP3 (o equivalenti)

**Operatori Sanitari:**

- Procedure di generazione di aerosol eseguite su pazienti COVID-19.
- Visita di un paziente potenzialmente infetto
- Cura di pazienti infetti

(1) Fonte: OMS - Rational use of personal protective equipment for coronavirus disease 2019 (COVID-19) -Interim guidance 27 February 2020  
Advice on the use of masks in the community, during home care, and in health care settings in the context of COVID-19. Interim guidance 19 March 2020  
La protezione respiratoria deve essere abbinata all'uso di altri DPI ove necessario

(2) Protocollo condiviso di regolamentazione delle misure per il contrasto e il contenimento della diffusione del virus Covid-19 negli ambienti di lavoro





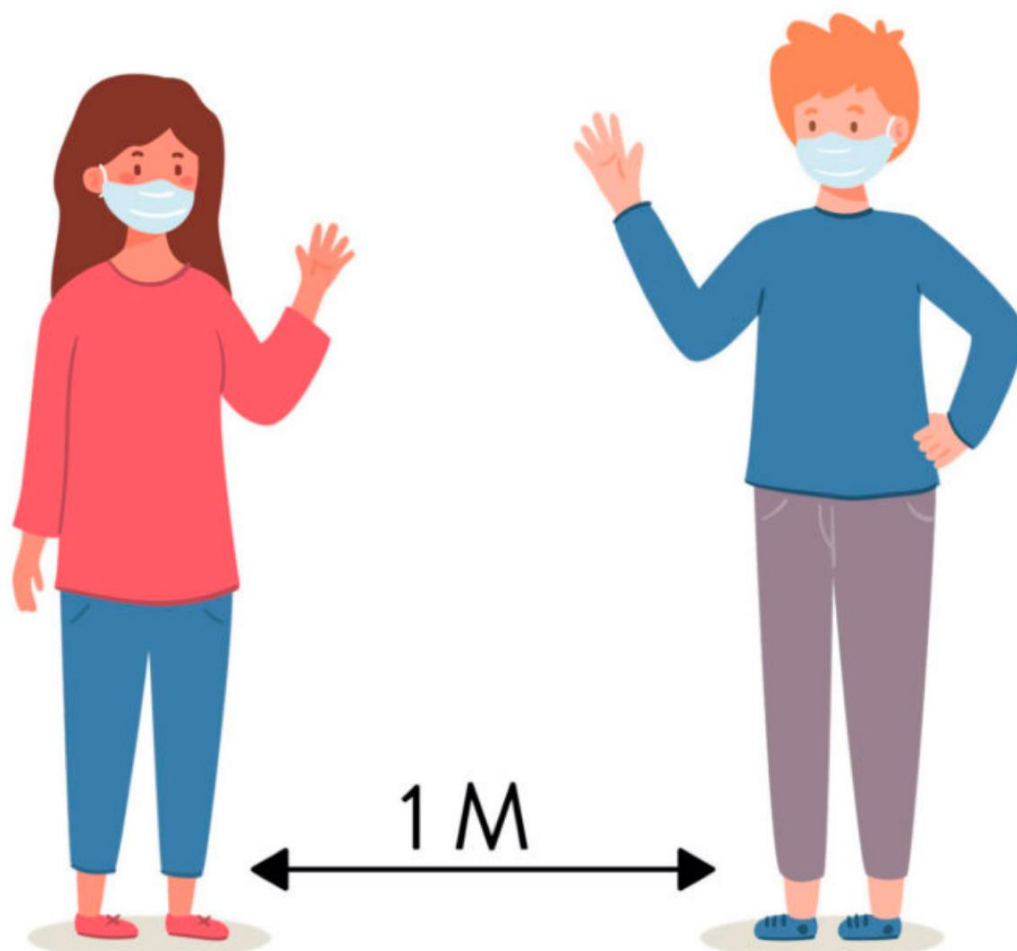
**EVITARE QUALSIASI TIPO DI ASSEMBRAMENTO**





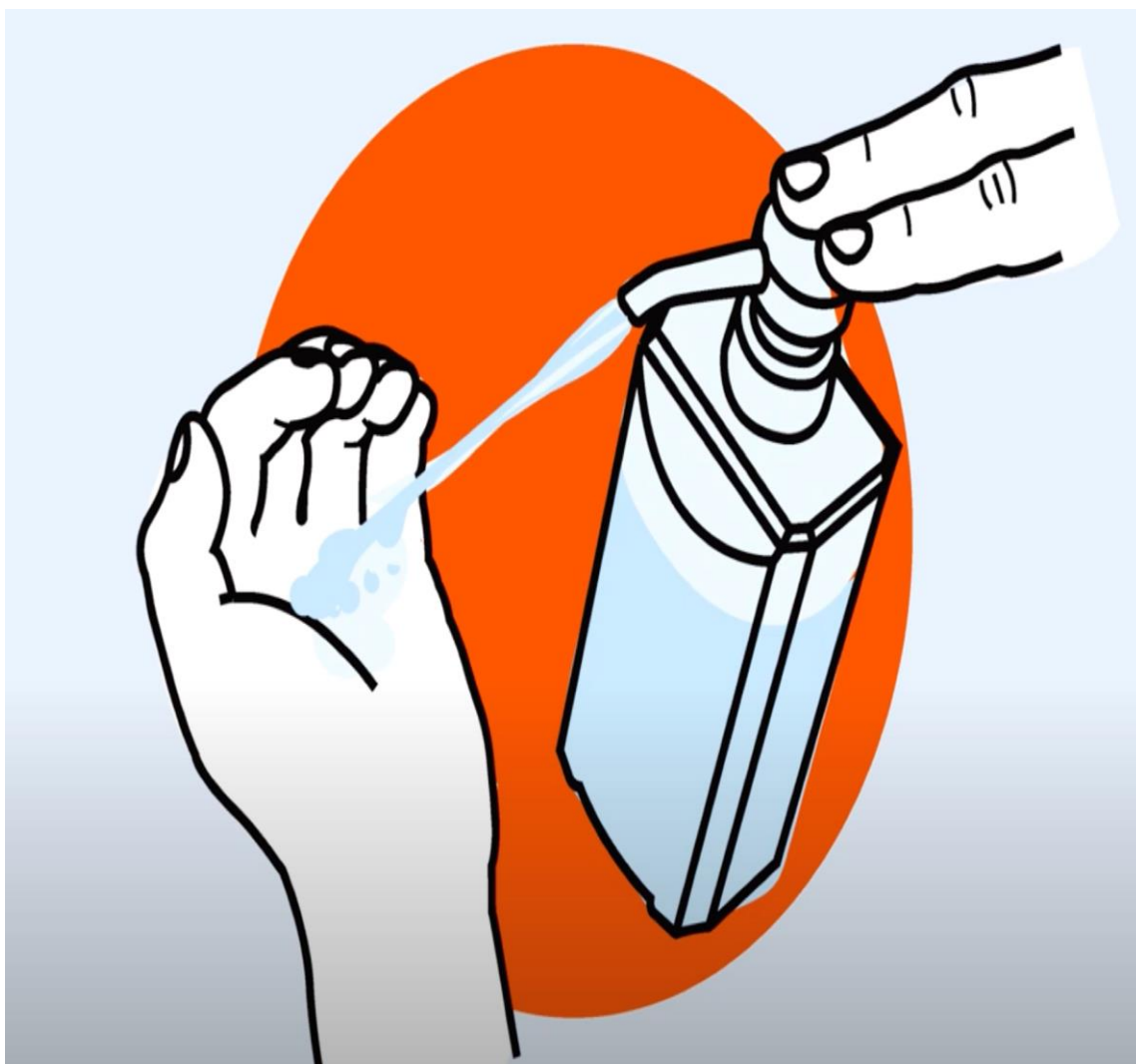


**MANTENERE LA DISTANZA INTERPERSONALE DI 1 METRO**





## IGIENIZZA LE MANI





INDOSSA LA MASCHERINA





**COPRIRE LA BOCCA E IL NASO SE STARNUTISCI O TOSSISCI O IN  
MANCANZA USA LA PIEGA DEL GOMITO**





Liceo Statale «V. Linares »  
PROTOCOLLO DI SICUREZZA AZIENDALE  
ANTICONTAGIO COVID-19

tecnologica:service

**NO AD ABBRACCI E STRETTE DI MANO**

